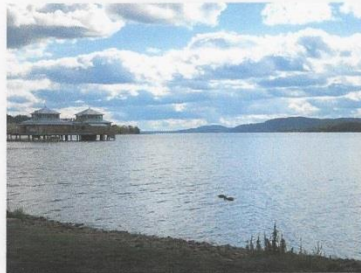


Förvaltnings- och utvecklingsplan

för
Övre Åsundens fiskevårdsområde



Förvaltningsplanens uppbyggnad

- Beskrivning av Övre Åsundens fiskevårdsområde
- Sjö- och vattendragsbeskrivning
- Områdesbeskrivning
- Vattenkemiska undersökningar
- Limnologiska undersökningar
- Statusbedömning
- Naturvärdesbedömningar
- Beskrivning av fiskbeståndet
- Beskrivning av kräftbeståndet
- Domar och avgiftsmedel
- Motstående intressen, yttre påverkan och miljöeffekter
- Fiskevården
- Fisket och uttaget
- Bidragsmöjligheter
- Åtgärdsförslag
- Bilagor

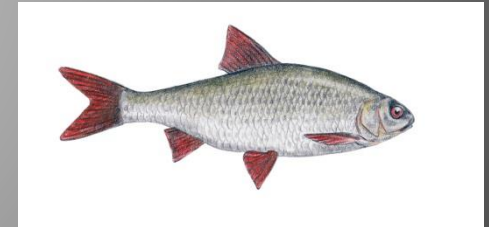
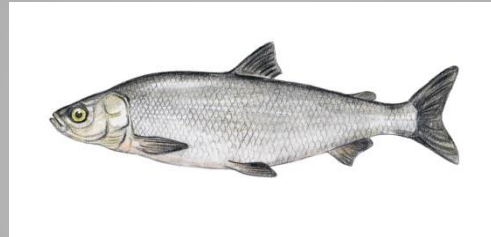
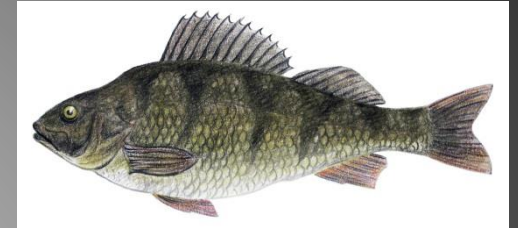
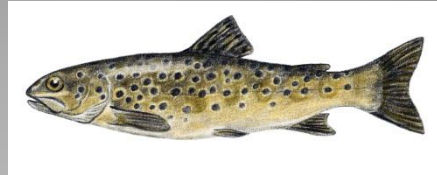
Fiskevårdsområdets utbredning



- Föreningen förvaltar fisket i Övre Åsundens fiskevårdsområde i Ulricehamns gamla köpstad samt socknarna Vist, Brunn, Tvärred, Finnekumla, S:a Säm och Marbäck i Ulricehamns kommun.
- I området ingår Övre Åsunden från Fästeredssund till dammen vid Vist i Ätran.
- Tillrinnande vattendrag inom de fiskeägande skifteslagens markområden. Angivna gränser på karta är ungefärliga.
- Området söder om Fästereds-sund ingår i kortfiskeområdet, däremot inte i fiskevårdsområdet.

Fiskbeståndet

- Abborre
- Gers (introducerad)
- Gös (introducerad)
- Gädda
- Mört
- Braxen
- Löja
- Sarv
- Sutare (introducerad)
- Ruda
- Elritsa
- Höstlekande siklöja
- Vårlekande siklöja (bedöms vara försvunnen)
- Sik
- Öring
- Bäckröding (introducerad)
- Ål (beståndet idag härstammar från utsättningar inom Ålplan Ätran)
- Lake



Vatten- och miljödomar

○ Tillfällig reglering

Den 26 maj 1941 inkom Yngeredsfors kraftaktiebolag, med instämmande av Falkenbergs stad och Ätrands regleringsförening, med en ansökan till Vattendomstolen i Vänersborg om att reglera sjön Asundens avrinning. Dom meddelades den 29 augusti 1941 där Västerbygds vattendomstol lämnar sökanden tillstånd att tillfälligt reglera avrinningen ur Asunden. Den tillfälliga regleringen togs i bruk den 20 januari 1942.

○ Permanent reglering

1944 lämnas ett nytt regleringsförslag av sökanden med tillhörande tappningsplan. Detta förslag överensstämmer med de vattenhushållningsbestämmelser som fastställdes i målet den 27 november 1946. Den permanenta regleringen av Asunden inleddes den 1 november 1947.

○ Plate såg

Miljödomstolen förklarade den 1 september 2000 (*Mål M 85-99*) den befintliga vattenkraftanläggningen, med dammanläggning, turbinanläggning och utloppskanal vara av laga beskaffenhet.

○ Riksväg 40

Trafikverket erhöll 6 juli 2011 tillstånd (*M 1913-10*) av Miljödomstolen i Vänersborg till olika åtgärder vid passagen av Ätran i samband med anläggandet av den nya riksväg 40 förbi Ulricehamn. Tillståndet omfattar bland annat följande åtgärder: anläggande vägbro över Ätran, omgrävning av Ätran, anläggande av erosionsskydd, omgrävning av biflöde till Ätran, kulvertering av biflöde till Ätran

Avgiftsmedel

○ Åtgärder till skydd för fisket

I domen från 27 november 1946 anges att regleringsrättsinnehavaren ska inbetala ett engångsbelopp av 15 000 kronor till Kungliga statskontoret (sedermera Fiskeriverket). Beloppet kan efter bestämmande av Kungliga lantbruksstyrelsen användas till inplantering av kräftor och fiskyngel av lämpliga arter i Åsunden. Hanteringen av fiskeavgiftsmedlen överfördes till länsstyrelserna i samband med att Fiskeriverket omorganiserades till Havs- och vattenmyndigheten. Det engångsbelopp som inbetalades före reglerstart, har aldrig utnyttjats. Fredrik Larsson på Länsstyrelsen i Västra Götalands län uppger att det tillgängliga beloppet som reserverats för Åsunden för närvarande uppgår till 98 243 kronor.

○ Fiskeavgift

Regleringsrättsinnehavaren skall enligt domen från 27 november 1946, till befrämjande av fisket inom landet, från och med året näst efter det, då de nu medgivna rensningarna av Åtran påbörjats, erlägga en årlig avgift. Denna typ av avgifter går till utvecklande och kunskapshöjande åtgärder på nationell nivå. Dessa medel kan därför inte sökas av Övre Åsundens Fiskevårdsområdesförening.

○ Regleringsavgifter

Genom domen (AM 41/1941), beslutades att ägarna till vissa strömfall ska betala en årlig avgift. Den senaste prövningen av avgiften bestämdes i domen VA 64/1976, daterad 10 december 1979, att beloppet sattes till 9 kronor per turbinhästkraft. Enligt Åke Henriksson, jurist på EON AB, uppgår den sammanlagda avgiften för år 2014 till 32843 kronor. De avgifter som betalas in som regleringsavgifter hanteras som bygdemedel.

Fiskevården

- Regler för fiskets bedrivande
- Fisketillsyn
- Projekt Öring
- Projekt Åsundenöring
- Odling av gös
- Ålplan Ätran
- Utsättningar av fisk och kräfta
 - Bäckröding, flodkräfta, gers, gös, nors, regnbåge, röding, signalkräfta, siklöja, sutare, ål, öring
- Vegetationsröjning
- Fångst av mink
- Reduktionsfiske



Åtgärdsförslag

- Uppdatera markägareförteckning
- Stadgeändringar
- Fiskerättsägarnas rätt till fisk
- Fiskerättsägarnas rätt att fiska med fasta redskap
- Uppdatera fiskekort och skyltar
- Minimimått för ål
- Ismete
- Information till kortköpare, fiskerättsägare och tävlingsfiskare
- Utnyttja fiskeavgift enligt AM 41/1941
- Maximimått för gädda och gös
- Fångstbegränsning för gös
- Djupbegränsning vid fiske
- Ge fiskerättsägare möjlighet till utbildning i fisketillsyn
- Schema för tillsyn i vattendrag under öringens lekperiod
- Utökade skyddstider för gös
- Skyddszoner för gös under lekperioden
- Kartläggning av gösens lekplatser
- Begränsa maskstorleken vid nätfiske
- Inga utsättningar av gös
- Tillfälligt förbud för fiske efter siklöja
- Kartläggning av siklöjans lekplatser
- Skapande av fria vandringsvägar i vattendrag
- Utred möjligheterna att förbättra passagen vid befintliga fiskvägar i Ätran
- Utökade skyddszoner i mynningsområden
- Utsättning av öring i Alhammarån
- Biotopvårdsåtgärder i vattendrag
- Åtgärda utsläpp till Pineboån
- Arbeta för att införa catch and release i Gäddcupen

Åtgärdsförslag

- Regelbundna standardiserade nätprovfisken
- Årliga pelagiska provfisken
- Ålders- och tillväxtanalyser
- Undersökning av gösens födoval och konditionsfaktor
- Genomförande av elprovfisken
- Vattendragskarteringar
- Visuella studier av leköring i Brunnsbäcken
- Undersökning och öring från Åsunden vandrar upp i Brunnsbäcken
- Riktade provfisken efter vårlekande siklöja
- Djurplanktonundersökning
- Provfiske efter flodkräfta
- Ny kvicksilvermätning
- Fångstrappertering
- Anläggande av risvasar
- Skydd kring risvasar
- Inga utsättningar av främmande arter
- Genomförande av vattendragsvandringar för markägare
- Tryck på kommunen att åtgärda enskilda avlopp

Förslag till ändringar av regler för kortfiske inför stämman 2015

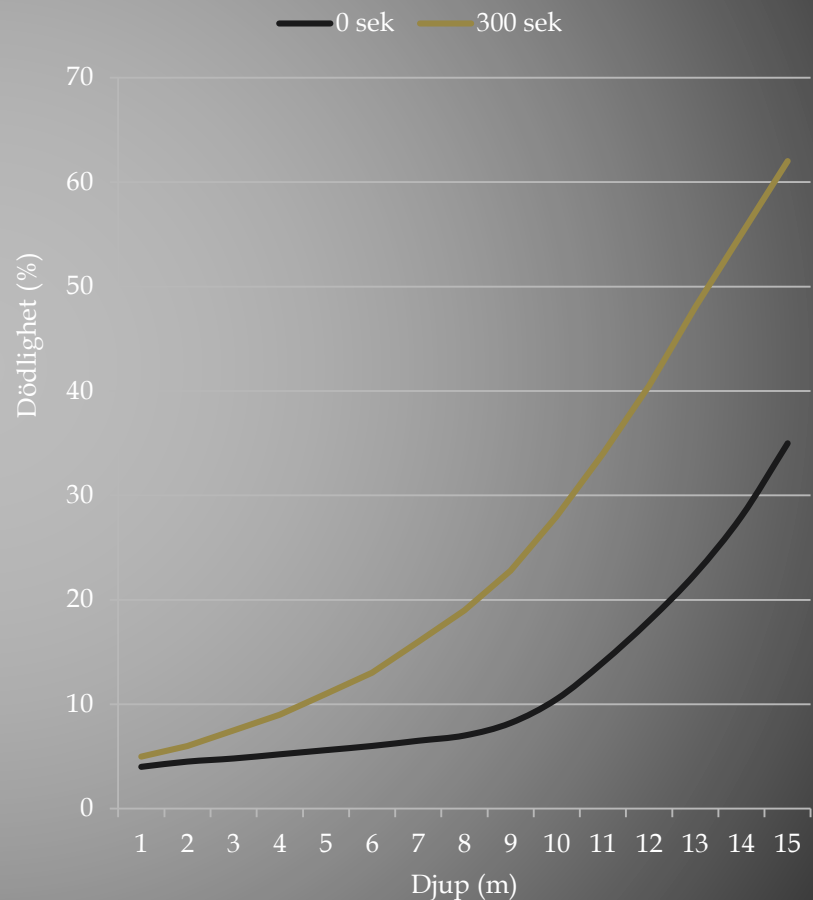
- Fiskeförbud mot fiske på djup överstigande 9 meter

Amerikanska resultat tyder på att fångstdjup, vattentemperatur och hanteringstid påverkar överlevnaden

En undersökning påvisade 100 % dödlighet vid $> 25^{\circ}\text{C}$.

Fisk fångad från stort djup kan drabbas av utvidgad simblåsa som omöjliggör för fisken att simma, bristningar på bukhinnan, blödningar eller gasbubblor i blod-omloppet

Påverkar främst abborrfiskar



Fiskekort framsida

Kortfiskeområdet sträcker sig från Åsundsholm ca. 1,5 km söder om Fästeredssundsbron till en linje från Kallbadhuset till Prångens Camping i norr.

Fiske i Ätran från fallet i Vist till kallbadhuset, i bäckar och åar samt vid alla badplatser är förbjudet.

Övriga fiskeregler: Se kortets baksida.

Fiskekortet är personligt och skall tillsammans med ID-handling alltid medföras vid fiske.

Fiskekort kan även köpas på www.ifiske.se

FISKEKORT

för Övre Åsundens Fiskevårdsområde

Årskort och 10-dagarskort gäller för familj med samma bostadsadress.

ÅRSKORT gäller 1 år från inköpsdatum	<input type="checkbox"/>	500:-
10 dagar i följd	<input type="checkbox"/>	300:-
DAGSKORT gäller under försäljningsdygnet	<input type="checkbox"/>	60:-

Giltigt från / 20.....

Namn

Adress

.....

Kronor Sign

Fiskekort baksida

Regler för kortfiske inom Övre Åsundens Fiskevårdsområde

Kortet gäller för fiske med handredskap och trolling med högst två spön samt för isfiske med högst 10 angeldon eller ismeten.

För tiden mellan 1 september till och med 15 maj kan tilläggskort till årskort för fiske med spöparavan köpas. Endast genom www.ifiske.se.

Barn under 16 år får fiska gratis med samma regelverk som för kortfiske.

All gös under 50 cm och över 70 cm skall återutsättas. Max 3 gösar per dygn får behållas.

Gösfiske på större djup än 9 m är ej tillåtet.

Gösfiskeförbud råder från 15 maj t.o.m. 15 juni.

Gösfiskeförbud inom vissa skyddsområden från 15 mars eller islossning t.o.m. 15 juni. Gäller allt vatten norr om en linje mellan Åsastugan och Båtsällskapet's pir.

All gädda över 80 cm skall återutsättas.

Minimimått för öring är 50 cm, återutsättning förordas då beståndet är under uppbyggnad.

Allt fiske och alla fiskemetoder som ej angivits ovan är förbjudna.

Den som fiskar utan giltigt fiskekort straffas enligt svensk lag.

Vid brott mot övriga regler kan en kontrollavgift om minst 1000 SEK skrivas ut på plats av fisketillsyningsman.